

# おたのしみ

No.249



**大** いなる使命感に燃え  
**法** 人として税の知識を深め  
**会** 活動を通して地域企業の健全な経営と発展を応援する団体です  
**崎** 先(未来)を見据えた情報を発信し  
**人** 材の育成と豊かな社会の創造に貢献し

## 第17回税に関する絵はがきコンクール

応募作品  
VOL. 6



不動堂小学校  
平木万尋



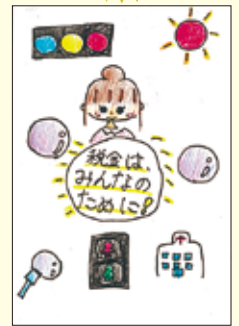
不動堂小学校  
秋翔来



沼部小学校  
小野佑真



籠岳白山小学校  
館野内ひかる



中新田小学校  
村上愛依



中新田小学校  
細谷奈々



古川第一小学校  
伊藤杏珠



中新田小学校  
鈴木煌斗



不動堂小学校  
佐々木真理矢



中新田小学校  
鈴木琉香



不動堂小学校  
佐々木理樹



不動堂小学校  
渡邊紗花



不動堂小学校  
高野琉誠



不動堂小学校  
泉澤来空



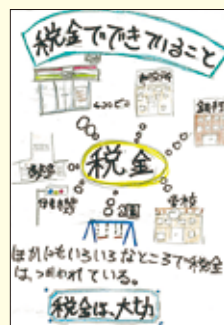
中新田小学校  
鎌田梨世



沼部小学校  
小野寺煌介



中新田小学校  
早坂昊



沼部小学校  
青木美羽音



不動堂小学校  
庄司帆伽



中新田小学校  
猪股飛路



## 大崎市長と大崎市議会議長へ 税制改正要望書を提出

要望日：令和7年12月2日（火）  
会場：大崎市庁舎市長応接室  
要望事項：①物価及びエネルギー価格高騰への対応（子どもの貧困、子どもの安全対策を含めて）②産業振興③商店街の活性化④防災対策、災害に強い社会資本整備及び社会資本の老朽化対策⑤有害鳥獣対策の強化⑥大崎市の財政健全化と行政事務の効率化に向けて⑦環境と共生可能で持続可能な再生可能エネルギーの普及拡大



副会長  
堀 健太郎氏  
(株)ホリマン  
代表取締役  
(大崎市田尻)

理事  
鈴木 隆夫氏  
(有)富久屋  
代表取締役  
(大崎市古川)



鈴木社長と高橋署長



堀社長と高橋署長

### 古川税務署長表彰

会長  
早坂 竜太氏  
(株)古川土地  
代表取締役  
(大崎市古川)



### 仙台国税局長表彰

受彰経緯 申告納税制度の普及発展と  
納税思想の向上に尽力

### 令和7年度 納税表彰を受彰

## 書かない確定申告 マイナンバーカードでe-Tax

いつでも どこでも  
初めてでも 安心♪

スマホで  
サクッと♪

すでに  
約70%の方が  
e-Taxで  
申告しています!!

確定申告書等作成コーナーなら  
金額等を入力するだけで  
自動計算で申告書が完成!



【キャッシュレス納付をご利用下さい】

# 紙上年賀

古川税務署  
署長 高橋 富江氏



公益社団法人 大崎法人会  
会長 早坂 竜太

謹んで新年の  
ご挨拶を申し上げます

私たち法人会は「よき経営者を目指すものの団体」として、税の啓発活動、企業支援、そして地域社会への貢献に真剣に取り組み、まいりました。本年も変化の波に立ち向かいながら、会員企業の声に真摯に耳を傾け、共に歩む仲間として、挑戦と成長を続けてまいります。経営者一人ひとりの志が企業を動かし、地域を動かし、社会を変えていくその信念を胸に、私たちは前へ進みます。どうぞ本年も変わらぬご支援とご協力を賜りますようお願い申し上げます。皆様のご健勝とご発展を心よりお祈り申し上げ、新年のご挨拶とさせていただきます。

謹んで初春の  
お慶びを申し上げます

平素より税務行政の円滑な運営に對しまして、格別のご高配を賜り厚く御礼申し上げます。さて、令和7年度税制改正では基礎控除と給与所得控除の見直し等、例年以上に多くの改正項目があり、給与支払者である法人会の会員企業の皆様には年末調整事務にご対応いただき心より感謝申し上げます。また、スマホとマイナンバーカードを利用したe-Tax申告は、マイナンバーカード連携することによって、より簡単・便利に申告が可能ですのでぜひご利用いただきますようお願い申し上げます。結びに、貴会並びに会員企業の益々のご繁栄を祈念申し上げます。年頭の御挨拶といたします。



研修委員長 佐藤 祥温 (有)蘭わた (株)  
組織委員長 高橋 毅 小野田建設(株)  
総務委員長 真山 隆宏 (有)まやま  
副会長 今泉 信吾 (株)美研  
副会長 堀 健太郎 (株)ホリマン  
副会長 高橋 和宏 (株)仙北製材所  
副会長 高橋 聖也 (有)勘七湯  
副会長 中鉢和二郎 (有)鳳商事  
筆頭副会長 佐藤 充秀 (有)三本木衛生興業



女性部会長 神戸智恵子 (有)ギフトのキムラ  
青年部会長 関 文広 (有)関精肉畜産  
大崎支部長 尾出 恵一 (株)オイデック  
遠田支部長 及川 毅 (株)丸文建設  
加美支部長 高橋 伸幸 (有)カーサポート高橋  
社会貢献委員長 操 義克 (有)操工務店  
IT委員長 鈴木 隆夫 (有)富久屋  
広報委員長 伊藤 恵美 (株)フジヒロ  
厚生委員長 古川支部長 西巻 英明 (有)シマキパピルス  
税制委員長 玉造支部長 佐々木壽彦 (株)壽





～私のプチ自慢～

# 人生やりきる

## ご縁に感謝して

株式会社チョコチップ 代表取締役

高橋 直子 さん



たかはし なおこ  
高橋 直子 さん

(プロフィール)

1986年 東京都杉並区生まれ  
2011年 東日本大震災をきっかけに夫の地元である大崎市へ移住  
2011年 ネットショップ (屋号：NATURAL BERRY) 創業  
2012年 株式会社チョコチップ設立  
2013年 ホームページ制作・デザイン事業部開始  
家族は夫・長女・長男・次男の5人

URL <https://www.chocochip.co.jp/>



チアリーダー、大人気でした

— 幼少から小中学時代を教えてください

★物心ついたところから「一人遊び」が苦でなく部屋で本を読んだり、絵をかくたり、小物を作ってみたりしていました。小学校高学年や中学あたりでは、お菓子を焼いたりちよつとしたおかずなんか作ったりしていました。インドア派？といえばそうでもなく一輪車乗り回したりバレエの習い事としてカラダを動かすことも好きでしたね。まあ内外両刀使いでした(笑)。

— それからは

★高校時代には音楽に目覚め軽音楽部に所属してドラムを叩き更にガールズバンドなども作って楽しんでいました。大学に入ってからにはチア

リーディング同好会を立ち上げ(後に部に昇格するのですが)、活動を重ね並行して組体操などにも相当熱中しました。とにかく束縛とは無縁な自由を謳歌した時代でした。

— それはうらやましい

★高校時代からアルバイトにはまっていたいろんな職種を経験しました。最初はカフェでしたが、オーナーからさまざまな商売の「コツ」を教えてもらって、接客の急所や経営の面白さを体験して吸収できたと思います。もちろん失敗もたくさんありましたが(笑)。自分の言動でお客様が喜んでくれることが何よりうれしいことでした。大学は経営学部を選びましたが、この体験がなかったらその

選択はなかったでしょう。

— おもしろいですね

★大学時代8才年上の夫と出会うのですが、初対面で波長がピタッと合っただけの人だと。後日夫もおんなじことを感じたというのを聞いて、ご縁や運命の不思議を感じました。当時夫は東京で会社員をしていましたが、帰郷しその後地元古川で夫婦で起業・創業という運びになりました。

— そうでしたか

★仕事は女性向けのアパレル雑貨のネット通販及びWEBデザイン事業がメインです。創業後順調に推移していましたが第二子が生まれた直後、



マイ・ファミリー 最高の宝です

夫にガンが見つかった。小さな子供を抱え大変心配させられました。そんな中コロナの影響直撃で経営も大きく揺さぶられました。今も問題山積ですが、おかげ様でどうか経営を続けられています。結構運が良いようです(笑)。



コロナ時にマスク寄贈 しっかり社会貢献

— これからの夢・希望を教えてください

★今の会社経営にとって知性や理論の左脳のな資質より感性や愛情などいわゆる右脳のなものが断然求められると考えます。尊敬する楽天の三木谷社長が「Shopping is Entertainment」と言いましたが、それが真髓だと思います。それをいかに形にしていきお客さまに感動体験を与えられるかが勝負ですね。そんな未来を思い描いただけで心がぐびで震えてしまいます。

— 素晴らしい

★私は3人の子育ての真つただ中にいます。上から中学、小学、幼稚園です。負けず嫌いなので仕事にか

こつけて子育ての手を抜きません(笑)。なので日々目が回るような忙しさです。あえて時間的、肉体的、経済的、精神的に自分を追い詰めていくことで、限界を越え新たな可能性が見えてくるし、またそこに必要な出会いが生まれ新しい発見があるような気がするんです。

— 素敵な考えですね

★もちろん何歳まで生きられるかわかりませんが、やりたいことを徹底的にやりきって、「その時」を迎えた時「いい人生でした。幸せでしたよ。どうもありがとう」って、笑いながらあの世に旅立ちたいと願っています。(インタビュー 堀)



大崎古川に溶け込みました





## 役職員研修会開催

日 時：令和7年10月30日(木)  
場 所：アインパルラ浦島  
演 題：「警察から見た企業の危機管理 ～事件現場からの警鐘～」  
古川警察署 署長 田久 裕之 氏  
「税務署の取組 ～これからの社会に向かって～」  
古川税務署 署長 高橋 富江 氏

参加人数：51名  
担 当：組織委員会

### 参加者より

警察の方が話す説得力があり、サイバー攻撃は目に見えない分、対応が難しいと感じましたが、備えの重要性を理解できました。



## 新設法人説明会

日 時：令和7年12月9日(火)  
13:30～15:30  
場 所：古川税務署 大会議室  
内 容：新たに設立された法人の役員・経  
理担当者を対象に、正しい申告と  
納税の解説。  
受講者数：10名  
講 師：古川税務署  
法人課税第一部門 担当官  
担 当：研修委員会



## 年末調整説明会

日 時：令和7年11月12日(水)  
①10:00～12:00  
②13:30～15:30  
場 所：古川商工会議所 第5研修室  
内 容：年末調整を受ける際の注意事項や、  
各種申告書の記載事項について解  
説。  
受講者数：91名  
講 師：古川税務署  
法人課税第一部門 担当官  
担 当：研修委員会



## iDeCoのメリットと令和7年度税制改正について

～ 経理課社員リサと顧問税理士サキ先生の税務問答 ～

税理士 手 嶋 浩 明

- リサ** 知人からiDeCo（イデコ）を勧められたのですが、そもそもiDeCoとはどのような制度ですか？
- サキ先生** iDeCoは、公的年金（国民年金・厚生年金）とは別に任意で加入できる私的年金の一つで、自分で決めた掛金額を積み立てて運用し、原則60歳以降に老齢給付金を年金として定期的に、または一時金として一括で受け取ることができます。なお、これらを併用することもできます。
- リサ** どのような税制上のメリットがあるのでしょうか？
- サキ先生** iDeCoには、3つの税制上のメリットがあり、①掛金の支払（拠出）時、②運用中、③給付を受けるときにそれぞれ税制優遇を受けることができます。
- ①iDeCoの掛金は、全額が所得控除（小規模企業共済等掛金控除）の対象となりますので、所得税等の税金が軽減されます。②一般的な金融商品は運用益が課税対象（源泉分離課税・税率年20.315%）となりますが、iDeCoなら運用益も非課税で再投資も可能です。③iDeCoを年金として受け取る場合は「公的年金等控除」の対象に、一時金の場合は「退職所得控除」の対象となりますので、ここでも税金が軽減されます。
- リサ** 令和7年度税制改正でiDeCoが改正されたようですが、内容を教えてください。
- サキ先生** 3点あります。まず、iDeCoの掛金の拠出限度額が次表のとおり、引き上げられます。

加入区分	上限額・改正前	上限額・改正後
第1号被保険者 (自営業者等)	月額 6.8 万円 (国民年金基金と iDeCo の合算)	月額 7.5 万円 (国民年金基金と iDeCo の合算)
第2号被保険者 企業年金あり (会社員・公務員)	月額 5.5 万円－企業年金 (上限 2 万円)	月額 6.2 万円 (企業年金と iDeCo の合算)(※)
第2号被保険者 企業年金なし (会社員)	月額 2.3 万円	月額 6.2 万円
第3号被保険者 (専業主婦 (夫))	月額 2.3 万円	

(※) iDeCoの上限2万円は撤廃

次に、加入可能年齢が、現行65歳未満から、70歳未満に引き上げられます。ただし、老齢基礎年金やiDeCoの老齢給付年金を受給していない場合に限りです。

最後に、退職所得課税の見直しが行われます。退職所得控除の計算における勤続期間等の重複排除の特例いわゆる「5年ルール」が「10年ルール」に変更になります。これまではiDeCoを一時金として受け取った後、5年以上経過した後に勤務先から退職金を受け取れば、それぞれに対して加入期間や勤続年数分の退職所得控除を適用することができましたが、今回の改正で、この期間が10年に変更されます。

- リサ** 改正された制度はいつから適用になるのですか？
- サキ先生** これらの改正の適用時期について、掛金の拠出限度額の引き上げおよび加入可能年齢の引き上げは、令和9年1月からの予定（令和7年7月時点厚生労働省HP）です。退職所得課税の見直しについては、令和8年分以後の所得税から適用になります。
- リサ** 老後に向けた資産形成のために検討した方が良さそうですね。

☆＝筆者紹介

手 嶋 浩 明 (てしま・ひろあき)

1972年生まれ。東京国税不服審判所審判部、東京国税局査察部査察審理課、東京国税局管内の税務署において法人課税部門の審理担当として各法人会をサポート、などを経て、東京都中央区で税理士登録。互井敏勝税理士事務所に勤務。中小企業を中心に財務・税務サービスを行う。





## 新春記念講演会＋落語



# 笑い与健康

落語家  
林家三平氏

令和8年 2月13日(金)

**15:00～16:30 (開場14:30)**

於 **アインパルラ浦島**

先着200名

会員無料・一般 1,000円

主権：公益社団法人 大崎法人会

🌸 17:00～ 企業交流会(会員対象)

会費 1 名 6.000 円 (着座)

※2月4日以降のキャンセルは会費の負担をお願いいたします



FAX:0229-22-6395 又は上記ORコードよりお申し込みください

申し込み締め切り：1月30日(金) お問い合わせ：公益社団法人 大崎法人会 ☎23-5859

**女性部会** クリスマスリースづくりワークショップを開催

11月27日(木)、女性部会主催によるクリスマスリースづくりワークショップを(有)ギフトのキムラにて開催しました。講師には女性部会の会員である Hanaya Azuma (あずま花屋) 佐々木和恵氏 をお迎えし、参加者14名が思い思いのリースづくりに挑戦しました。落ち着いた色合いの花材や木の実を使って温かみのあるリースが完成し、初めての方も講師の丁寧な指導で安心して取り組むことができました。制作後は昼食を囲みながら交流を深め、和やかな時間となり参加者同士のつながりを深める場ともなりました。



## 参加者から

- 不器用なので最初は心配でしたが、取り組んでみると意外に夢中になってしまいました。完成した作品を手にしたときには自然と笑みがこぼれ、家に飾るのが楽しみになりました。
- 同じ材料なのに、出来上がりが一つひとつ違っていて、見比べるのも楽しかったです。

女性部会では今後も、皆さまに喜んでいただける活動を企画してまいります。

## 青年部会

## 全国青年の集い山梨大会に参加

令和7年11月20日（木）、アイメッセ山梨にて開催された「第39回法人会全国青年の集い・山梨大会」に当会から関部会長・小嶋幹事（県青連副会長）が参加しました。



## 加美鍋まつりに出店

令和7年12月7日（日）、加美町にて開催された「第24回うめえがすと鍋まつりin加美」に出店しました。牛肉たっぷりの醤油ベースのべこ鍋は大人気で、早々に用意した500食を完売しました。



【(ハ)入ル・四字熟語の答え】 ①…本家本元 ②…黒白分明

【間違ひ探し『夏祭浪花鑑』の答え】 ①松 (左上) ②柱の幅 (中上) ③父親のまげ (右上) ④灯籠の段 (左中) ⑤父親の袖 (右中) ⑥目のくま (左下) ⑦飾り (右下)





## 知りたい、現代のお酒との付き合い方



一般社団法人 L u m e d i a

「酒は百薬の長」という言葉を耳にしたことがある方は多いでしょう。つまり「お酒は薬よりも健康に良い」という意味です。この表現の由来は『漢書・食貨志下』にあり、「塩は食事の要、酒は百薬の長」と記されています。一方で、『徒然草』では「百薬の長とはいへど、万の病は酒よりこそ起れ」と、皮肉を交えてその危うさを指摘しています。昔からお酒には、功罪両面があるということです。

たばこと比べると、「少量なら健康によい」といったイメージを持つ人も少なくありません。そんな中、厚生労働省が新たに「健康に配慮した飲酒に関するガイドライン」を策定しました。実はこれまで、日本には「健康な人」を対象とした明確な飲酒ガイドラインがなかったのです。今回は、このガイドラインをもとに、お酒との上手な付き合い方を考えてみたいと思います。

ガイドラインでは対象を20歳以上の健康な成人とし、飲酒が体に及ぼす影響を理解してもらうことを目的としています。アルコールの影響は個人差が大きく、その人の体調や年齢、性別、体質などによっても変わります。アルコール分解を担う酵素の活性が人によって異なること、そしてアルコールが全身の臓器に作用することがその理由です。高齢者では転倒や認知機能への影響が問題になり、若年者では脳の発達に悪影響を与える可能性があります。女性は一般的に男性よりアルコールの影響を受けやすい傾向にあります。

飲酒のリスクには、疾病の発症と行動面の問題の両方があります。前者では生活習慣病、肝疾患、がん、アルコール依存症などが挙げられます。後者では、転倒や事故などが代表的です。飲酒時はもちろん、翌日に影響が残るケースもあります。アルコール量は「飲酒量×アルコール濃度×0.8」で計算されますが、少なければ少ないほどリスクは低くなり、同じ量でも個人差がある点には注意が必要です。

健康的にお酒を楽しむためには、いくつかの工夫が有効です。自分の飲酒量を把握し、あらかじめ飲む量を決めておくこと。飲酒前や飲酒中には食事を取り、水を間に挟むこと。そして週に数日は休肝日を設けること。もちろん、未成年の飲酒や飲酒運転は厳禁ですし、妊娠中やアルコールを受け付けけない体質の方は控えるべきです。避けるべき飲み方としては、1回にアルコール量60g以上の多量飲酒、他人への飲酒の強要、不安や不眠を紛らわすための飲酒、療養中の飲酒、飲酒後の運動や入浴などが挙げられます。ガイドラインでは、「健康に良いかどうか」という評価はしていませんが、少なくとも「飲みすぎは健康に良くない」こと、そしてその適量は人それぞれであると明確に示しています。目安として、健康日本21では「男性40g／日未満、女性20g／日未満」とされています。

では、持病のある場合はどうでしょうか。糖尿病では25g／日を上限とし、個別に判断することが推奨されています。以前は「糖尿病患者は禁酒」とされていましたが、現在では少量の飲酒が合併症リスクを下げる可能性も報告されています。ただし、これはあくまで「飲まない人に飲酒を勧める」という意味ではありません。高血圧では男性20～30g、女性10～20gのアルコール量に制限され、長期的には飲酒が血圧上昇を招くことが知られています。動脈硬化性疾患では25g／日まで、もしくは「できるだけ控える」とされています。肥満症では明確な上限はありませんが、多量飲酒はカロリー過多による体重増加を引き起こします。ウイスキーなら太らない、というわけではないのです。

いずれの疾患でも「積極的に飲酒を勧める」立場ではなく、「できるだけ控える」方向にガイドラインが変わってきています。喫煙が時代とともに社会的に受け入れられなくなったように、飲酒についても「節度ある嗜（たしな）み」がこれからのスタンダードになるのかもしれません。

<まとめ>

- ・お酒は「百薬の長」と言われますが、飲み過ぎれば健康を害し、適量は人によって異なります。
- ・厚生労働省の新ガイドラインでは「できるだけ控える」ことが基本で、少ないほどリスクは低くなります。
- ・糖尿病や高血圧などの持病がある場合は特に注意が必要で、「嗜む程度」が健康との上手な付き合い方です。

※本記事について、開示すべき利益相反はありません。

☆＝筆者紹介

一般社団法人 L u m e d i a (るめでいあ)

誰にとってもわかりやすい「正しい医療情報」を届けたいという思いで設立。医師主導で「科学的根拠のある医療情報」を届けるニュースサイト「L u m e d i a (ルメディア)」を運営している。

## パズル・四字熟語

※空いているマスに漢字を入れて、四字熟語を完成させましょう。すべて完成させ、タテに読むと、また別の四字熟語が完成します。なんだかわかりますか？

(答えは8頁にあります)

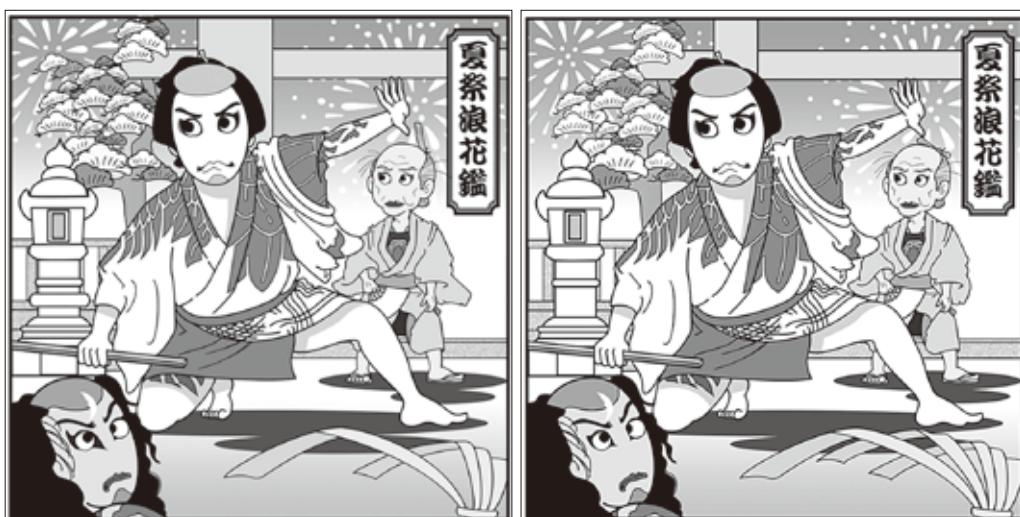
① 一 ？ 調 子  
？ 族 団 欒  
帰 巢 ？ 能  
喉 ？ 思 案

② 暗 ？ 物 質  
清 廉 潔 ？  
財 産 ？ 離  
不 在 証 ？

☆＝作者紹介

株式会社 ニ コ リ

日本初のパズル専門誌「パズル通信ニコリ」を発行する出版社。数独・クロスワードなどのパズルをメディアへ提供するコンテンツメーカーでもある。パズルA S P「e-数独」をB to B向けにリリース。



※左の絵と右の絵には相違点が7か所あります。見つけられますか？

(答えは8頁にあります)

☆＝作者紹介

神 谷 一 郎 (かみや・いちろう)

専修大学法学部卒業後、漫画プロダクションを経て漫画家に。現在はフリーランスのイラストレーターとして、雑誌・広告・水彩画挿絵等で活躍中。

## 7つの間違い探し

### 編 集 後 記

◎「やつかいなこと、女の片意地と男の嫉妬」という格言があります。その正否はともかく今時、男のくせにとか女なのにとが表現したから健康者と同じように階段を昇れとか言ったらそれこそおかしいでしょう。こういうことは不公平で悪平等といえます。なのでそこには公平な差別(＝区別)があつていいのです。

◎もう一つ、合理的な理由もないのに不公平に扱つことは有害な差別です。性別はもちろん年齢や見た目などで扱いを変えることなどは当然正当化できるはずもなく、これを悪差別と呼びます。同一労働同一賃金の考えはこのあたりから生まれたものでしょう。

◎一部のコメンテーターがこのあたりを混同し声高に主張することで、平等と差別の問題をぐちゃぐちゃにしていることも有るようです。「差別なき平等は悪平等であり、平等でない差別は悪差別です」。法人会会員として直接経営に関わるテーマでないと思われるかもしれませんが、これから生きていく上で必要なこととして書きました。

◎新しい年が始まりました。他者を思いやる気持ちがあります求められます。しかしそれ以上に大事なのは自分自身を信じ大切にすること。自己犠牲は欺瞞と裏切りです。本当の愛に気づく時代です。(堀記)





事業  
内容

創業 昭和47年

株式会社 古川土地

不動産事業部

建設事業部

売 買

- 宅地分譲 販売
- 建売分譲 販売
- マンション分譲 販売
- 不動産各種仲介・代理  
(住宅地、中古住宅、  
商工業用地等)

そ の 他

- マンション管理士事務所  
(管理組合からの各種相談等)

賃貸 アバマンショップ  
古川駅前店

- アパート
- マンション
- 貸 家
- 店 舗
- 事務所
- 駐車場
- 事業用貸地

仲介・管理・活用

建 築

- 設計・監理
- パナソニック耐震住宅工法  
テクノストラクチャーの家
- 鉄筋コンクリート造
- 鉄骨造・木造各種建築工事
- 店舗・事務所等各種建築工事
- 各種増改築工事
- 各種解体工事

土 木

- 宅地造成工事
- 下水道工事
- と び
- 舗装工事
- 解体工事
- その他各種土木工事

官公庁・民間事業



■分譲マンション(自社企画の安心設計)  
マンション分譲主及び販売代理



■アバマンショップ 古川駅前店  
「お部屋探しはアバマンショップ」を合言葉に  
みんなで頑張っています



■パナソニック耐震住宅工法 テクノストラクチャーの家  
すべての家に新しい「耐震計画」を義務付け、独自の「防犯防犯  
設計システム」で一層ごとに災害シミュレーションを実施



●DBO方式で事業を受託 (JV)  
(設計・建設、運営を民間に委託する方式で施設  
維持と運営を20年間行う事業)

●旧古川市民病院検査棟は  
PFI方式で事業を受託  
(民間の資金とノウハウを活用し公共施設の整備  
を行う、時代に先駆けた事業)

不動産事業部と  
建設事業部の  
総合力を結集した事業



●区画整理事業の一括業務代行受託  
(区画整理事業の資金を立替え、設計や造成工事  
及び事業にかかわる業務を一括して代行する方式)  
●大崎市内2箇所で一括業務代行方式にて受託  
・大崎市古川鶴ヶ坪(鶴の里)  
・大崎市古川福浦(ザ・グレース福浦)

主な事業実績 (JVの一例)



大崎市民病院本院建設事業



大崎広域消防本部・古川消防署建設事業



大崎市古川駅前公共住宅整備事業



「不動産」と「建設」のことなら

昭和47年創業



FURUKAWA-TOCHI

株式会社 古川土地

代表取締役 早坂 竜太

■本社(不動産事業部) 大崎市古川駅前大通2丁目6番16号 TEL.0229-23-8484  
■建設事業部 大崎市古川鶴ヶ坪字新北125番地1 TEL.0229-23-1192



ホームページはこちら



U R L

<https://osakihojinkai.com>

E-mail

[ohsaki@cocoa.ocn.ne.jp](mailto:ohsaki@cocoa.ocn.ne.jp)